



## výroční zpráva 2017

# LATA

programy  
pro mládež  
a rodinu



# Úvodní slovo ředitelky

Milí přátelé,

pomalou končíme čtvrtstoletí existence Lata, ano rok 2019 bude dvacátým pátým od jejího založení, a již se těšíme, jak jej společně s vámi oslavíme. Ale pojďme se věnovat roku 2017, který shrnuje tato výroční zpráva, nicméně, dotýkáme se v ní i témat souvisejících s rokem probíhajícími.

Rok 2017 byl pro Lata z pohledu personálního i finančního poměrně stabilní, nebylo třeba řešit žádné krizové situace, na které musíme být v neziskovém sektoru vždy připraveni.

Z hlediska poskytování programů a rozvoje organizace se však několik změn událo. Určitě je třeba se zmínit a mám radost, že se mohu zmínit, že náš nejmladší program Rodinné konference se stává známějším a poptávanějším. S radostí mohu zmínit hned na úvod právě tento náš nejmladší program. Snažíme se šířit a realizovat tuto metodu práce s rodinou zatím zejména ve spolupráci s pracovníky orgánů sociálně právní ochrany dětí. Ale tato metoda by mohla mít velké uplatnění všude, kde řeší rodina určitý problém, nemusí být pouze v péči orgánů SPOD. I proto jsme se rozhodli založit Centrum rodinných konferencí, které má za cíl nejen realizovat samotné rodinné konference, ale i šířit osvětu a poskytovat vzdělávání v této metodě, založené na myšlence, že si často může rodina pomoci sama, ale neví o tom. Zatím se nám centrum daří držet za podpory zejména nadačních zdrojů, věříme, že se přidají i státní.

Dalším směrem, kterým se vedle pomoci potřebným zabýváme, je měření efektivity a dopadu našich služeb. Vnímáme jako důležité dokázat prezentovat, co přinášíme společnosti a jaký společenský problém naše programy řeší. Je to velký balík aktivit, které je třeba absolvovat – od vzdělávání, konzultací, našich „brainstormingů“, až po zavádění nejrůznějších opatření k měření efektivity do praxe. Nejdále jsme v programu Ve dvou se to lépe táhne. Zde za pomoci experta ze sociologického ústavu zavádíme nový systém zasílání zpráv ze schůzek, který by nám měl poskytnout zajímavá data v posunech našich klientů. S konkrétní výstupy vás však seznámíme až v příští výroční zprávě. Těmito aktivitami sledujeme zejména dva cíle. Prvním je naše přínosnost společnosti a tím i nástroj pro získávání prostředků pro naši činnost a druhým je využití dat pro naši práci s klienty.

Nejdůležitější a na prvním místě jsou a budou naši klienti. Jsme rádi, že se na nás obrazejí, vydrží i na čekací listině a dávají nám krásné zpětné vazby. To je největší smysl naší práce. A za to, že ji můžeme poskytovat, děkují celému týmu Lata a dobrovolníkům. A celý tým Lata děkuje i vám – přátelům, dárcům, podporovatelům, prostě všem, kdo nám fandí.



Markéta Ježková  
ředitelka Lata, z. ú.

## Obsah

- 2 Úvodní slovo ředitelky
- 3 Proč a jak vznikla Lata
- 4 Společenský problém, jak se ho snažíme řešit, jaký je náš dopad
- 7 Co jsme dělali v roce 2017
- 15 Lidé v Latě
- 16 Děkujeme
- 17 Naše programy podporují
- 18 Finance v Latě
- 20 Kontakty

# Proč a jak vznikla Lata?

Lata se v počátcích své existence zaměřila na cílovou skupinu, které se před rokem 1990 nikdo nevěnoval. A to je riziková mládež. „LATU jsem v roce 1994 založil proto, abych vyzkoušel typ práce s klienty, který před rokem 1990 nikdo u nás nezkoušel, a abych dal studentům příležitost k praxi, která je užitečná,“ řekl náš zakladatel Doc. PhDr. Oldřich Matoušek, CSc.

Ve společnosti (nebo na okraji společnosti) bude vždy skupina lidí, kteří se nedokážou začlenit, zůstávají na okraji s nebezpečím, že přes tento okraj přepadnou. Mnoho organizací se věnuje nemocným, starým, hendikepovaným, ale absence pomoci mladým v problémech vedla k založení a rozvoji organizace Lata, která za 23 let své existence rozšířila své služby i na rodiče a celé rodiny. V Latě od začátku její existence prosazujeme hodnoty, které jsou pro naši práci důležité, a to jsou:

- Individuální a nedirektivní přístup
- Víra v možnost změny prostřednictvím vztahu
- Odpovědnost každého za svůj život
- Solidarita a vzájemnost
- Dobrovolnost zapojení klientů, dobrovolníků
- Transparentnost a otevřenost

V současné době jsme pražská nezisková organizace pomáhající dětem, mladým lidem a rodinám v Praze a blízkém okolí.

## Poslání

Vrstevnickou podporou a dalšími specifickými službami pomáháme dospívajícím a rodinám zvládat jejich nepříznivou nebo ohrožující situaci a posilujeme jejich samostatnost. Věříme, že každý potřebuje někoho, kdo jej přijímá takového, jaký je.

## Vize

Naší vizí je společnost, v níž jsou rodiny a dospívající schopni zvládat a řešit svou nepříznivou nebo ohrožující situaci samostatně.

Zůstáváme organizací otevřenou napomoci každému dospívajícímu i rodině prostřednictvím komplexních a specifických služeb.

V práci s dospívajícími je pro nás podstatou vrstevnická podpora. V práci s rodinami je pro nás důležité umožnit rodině převzít odpovědnost při řešení problému.

Jsme organizace, v níž je ctí být dobrovolníkem a prestiží v ní pracovat. Zaměstnanci a dobrovolníci pracují vždy s plným zaujetím a ztotožňují se s hodnotami, posláním, cíli i vizemi společnosti. Ke svým zaměstnancům a dobrovolníkům přistupujeme individuálně, motivujeme je a odpovídajícím způsobem oceňujeme.

Značka Lata je zárukou kvality práce s dospívajícími a rodinou, získala si respekt, uznání i známost mezi odbornou i laickou veřejností.

Aktivně ovlivňujeme žádoucí a potřebné změny v legislativě a usilujeme o rozšíření našeho know-how do dalších regionů.

Naše činnost je založena na stabilním vícezdrojovém financování dlouhodobých projektů.

Podporujeme rozvoj občanské společnosti a dobrovolnictví.

## Prostřednictvím tří odborných programů naplňujeme naši vizi:

- Ve dvou se to lépe táhne
- Rodina (k) sobě
- Centrum rodinných konferencí

# Společenský problém, jak se ho snažíme řešit, jaký je náš dopad

## Co řešíme za problém?

Pro zdravý směr společnosti je potřeba, aby i rodina byla zdravá. Ze „zdravé rodiny“ odcházejí dospělí děti a pro svůj další život a založení vlastní rodiny si odnášejí, to, co zažili v rodině jako děti a při dospívání. Rodiče by měli být vzorem, bohužel někdy jsou vzorem i negativním. Čím méně bude nefunkčních rodin, závislých na pomoci státu, čím méně bude mladých nepřipravených na svůj vlastní život, tím kvalitnější bude ve své podstatě celá společnost. Finanční a jiné zdroje určené na dlouhodobou podporu nesoběstačných rodin bude moci stát směřovat na místa, kde budou smysluplnější.

Rodina je základ státu, ano je to skoro klišé, ale nesmírně pravdivé. Může se stát, že vlivem různých okolností ztrácí rodina některé své funkce, ale to neznamená, že přestane fungovat nadobro. Lata je tu proto, aby provedla rodinu a mladé lidi nelehkým životním obdobím, aktivizovala jejich schopnosti a ukázala, že je možné hodně problémů řešit vlastními silami. Jaký společenský problém tedy řešíme?

*Rodiny, rodiče a dospívající nemají dostatečné kompetence pro rozpoznání a zvládnutí náročné životní situace.*

Není naší ambicí někoho měnit, pouze podporovat, respektovat a aktivizovat. Kde však vidíme prostor pro změnu, je pohled na pomoc rodinám a jejím členům. A tím je motivace jich samých k hledání řešení jejich problémů a ne jim ta řešení předkládat jako ta nejlepší možná.

Zaměstnanci a dobrovolníci pracují vždy s plným zaujetím a ztotožňují se s hodnotami, posláním, cíli i vizemi společnosti. Ke svým zaměstnancům a dobrovolníkům přistupujeme individuálně, motivujeme je a odpovídajícím způsobem oceňujeme.

Značka Lata je zárukou kvality práce s dospívajícími a rodinou, získala si respekt, uznání i známost mezi odbornou i laickou veřejností.

Aktivně ovlivňujeme žádoucí a potřebné změny v legislativě a usilujeme o rozšíření našeho know-how do dalších regionů.

Naše činnost je založena na stabilním vícezdrojovém financování dlouhodobých projektů.

Podporujeme rozvoj občanské společnosti a dobrovolnictví.



## Jak problém řešíme?

Lata byla založena s cílem pomáhat jednotlivci, ohroženým mladým lidem (13–26 let). S nabíráním zkušeností se ukázalo, že pomoc bez podpory rodičů je méně efektivní. Začali jsme tedy pracovat v prvním a největším programu Ve dvou se to lépe táhne i s rodiči klientů formou poradenství určeného pouze pro ně. U některých rodičů však bylo třeba dlouhodobější a kontinuálnější podpory, proto v roce 2012 vznikl druhý program organizace Podpůrná individuální práce s rodinou, který se od 1.1. 2018 přejmenoval na přívětivější název Rodina (k) sobě. A v roce 2014 práci s rodinou jako celkem rozšířil program Rodinné konference, který se vyznačuje maximálním předáním zodpovědnosti za řešení problému celé rodině. Snažíme se o to, aby si každý, kdo se na Latu obrátí, mohl v našich programech vybrat ten vhodný, či dostal radu, na koho se obrátit.

## Programy, které nabízíme:

### Ve dvou se to lépe táhne

Mentoringový program je zaměřen na preventivní, podpůrné a rozvojové činnosti pro ohrožené děti a mládež ve věku 13–26 let z Prahy a blízkého okolí a také pro podporu jejich rodičů. Cílem programu je posilovat dovednosti mladých lidí, rozvíjet jejich samostatnost a poskytovat podporu v náročných situacích pomocí vrstevnického vztahu s dobrovolníkem (model jeden na jednoho) a vedení dvojice pracovníkem organizace. Dobrovolníci (18–30let) jsou do programu pečlivě vybíráni, procházejí psychologickým testováním a jsou školeni pro zvládání náročných situací. Rodičům nabízíme v případě potřeby individuální konzultace. Cílovou skupinou je mladý člověk ze znevýhodněného prostředí, který aktuálně řeší problémy především v oblastech: vztahů (autority, rodina, vrstevníci), rodiny, volného času, školy, začlenění se do společnosti. Hlavním cílem programu je posílení psychosociálních dovedností a kompetencí mladých lidí pro zdravé fungování ve společnosti a minimalizace rizika jejich sociálního selhání a vyloučení.

**Rodina (k) sobě** (do 31. 12. 2017 Podpůrná individuální práce s rodinou) Rodina (k) sobě je program, který pomáhá rodinám vytvářet bezpečné, podnětné a harmonické prostředí pro výchovu dětí, posiluje kompetence rodičů, podporuje fungování zdravých vztahů a vzájemnou komunikaci v rodině. Program je registrovanou sociálně aktivizační službou pro rodiny s dětmi ve věku 11 – 26 let s působností v Praze a blízkém okolí. Cílovou skupinou je rodina s alespoň jedním dítětem starším 11- ti let. Hlavním cílem programu je podpora rodin při vytváření a udržování bezpečného, podnětného a harmonického prostředí pro zdravý vývoj dětí, a to zejména posilováním rodičovských kompetencí, zdravých vztahů v rodině, vzájemné komunikace nebo poradenstvím v oblasti materiálního a finančního zajištění rodiny.

### Centrum rodinných konferencí

Centrum rodinných konferencí Lata je místo, které nabízí především administraci (zprostředkování, přípravu i realizaci) rodinných konferencí v Praze a blízkém okolí, vzdělávání v tomto tématu a propaguje rodinné konference jako moderní přístup v práci s rodinou v ČR. Hlavním cílem CRK je nabízet rodinám s dětmi zprostředkování, přípravu a realizaci rodinných konferencí v Praze a blízkém okolí. Dalším cílem je nabízet vzdělávání v tomto tématu odborně i laické veřejnosti a propagovat rodinné konference jako moderní přístup v práci s rodinou v České republice.



## Co se nám daří?

Do programu *Ve dvou se to lépe táhne* přichází 50% klientů z vlastní iniciativy nebo na doporučení psychologa, psychiatra či pedagoga. Program tak zachytává mládež a rodiny ještě dříve, než problémy v rodině vygradují a rodina je nucena řešit situaci pomocí systému sociálních služeb. Druhá polovina klientů naopak přichází na doporučení organizací, kteří o klienta již pečují (OSPOD, výchovná či pobytová zařízení...). V tomto případě se ukazuje, že program je velmi vhodným doplňkem těchto služeb, protože mladým klientům poskytuje na rozdíl od ostatních pohled a podporu vrstevníka, ne „dospěláka, který mi radí, co bych měl a neměl“. **Efekt programu** je navíc podpořen navázáním **vrstevnického vztahu** založeného na důvěře.

Naši silnou stránkou je, že v Latě najde pomoc jak mladistvý člen rodiny, tak rodina jako celek. Navazujeme kontakty dle jejich aktuálních potřeb, klademe důraz na **prostupnost všech našich hlavních programů i programů doplňkových** – např. doučování.

V programu *Rodina (k) sobě* umíme pracovat s takovými tématy, která jsou specifická pro **období dospívání a puberty**, dokážeme pracovat s **rozmanitými potřebami** rodin s ohledem na jejich sociálně-ekonomickou úroveň. V případě potřeby naše rodiny i s jinými, často specifickými službami, se kterými spolupracujeme. Umožňujeme tak díky spolupráci s jinými odborníky nastavit v **maximální možnou individuální podporu**.

V naší nejmladší aktivitě *Centrum rodinných konferencí* je pro nás velkou výzvou šířit a realizovat novou metodu přístupu v práci s rodinou. Daří se nám oslovovat pracovníky některých pražských OSPOD, kteří pak následně vhodným rodinám rodinnou konferenci doporučují.

V posledních letech si uvědomujeme potřebnost **sledování dopadu našich aktivit** a usilovně hledáme vhodné metody pro naše programy. Ano, pracujeme se zpětnými vazbami, s plněním cílů v rámci plánů klientů, ale je evidentní, že v dnešní době je třeba se zaměřit více na hmatatelné výstupy a dopady naší práce. Je to důležité jak pro prezentaci naší práce, tak i pro rozvoj aktivit Laty.

Nejdále jsme v programu *Ve dvou se to lépe táhne*, v roce 2017 jsme začali pracovat i na nastavování sledování dopadu v programu *Rodina (k) sobě*. Více se tomuto tématu věnujeme v kapitole *Co dále jsme dělali?* Jako organizace se také aktivně podílíme na setkávání *Otevřené skupiny neziskových organizací pracujících s dětmi, mládeží a rodinami*, která čítá zhruba 25 aktivních členů a schází se každé dva měsíce, a Skupiny koordinátorů dobrovolníků, která pořádá dvě setkání do roka a je v ní zapojeno 10 organizací. Účastníme se téměř každý měsíc nejrůznějších diskusních seminářů a kazuistických setkání s dalšími organizacemi a institucemi zapojenými do péče o děti, mládež a rodinu.



# Co jsme dělali v roce 2017?

## Jaké má Lata zdroje?

### Lidé

Tým Lata se skládá z 9 placených zaměstnanců, jejichž součet úvazků je 5,6 viz str. 15. Pro svůj mentoringový program využíváme práci dobrovolníků, 72 za rok 2017, kteří odpracovali 1584 hodin. Vedle dobrovolníků v programu s některými činnostmi pomohli i dobrovolníci Petr Varga, Venuše Makrlíková, Eliška Novotná, Libor Kozáček, Kateřina Plávková, Dominik Kuna, Markéta Šetinová, kteří mají za sebou další desítky hodin věnovaných Latě. Dlouhodobými stážisty jsou Venuše Makrlíková a Aleksandra Krajewská.

### Finance

Lata má vícezdrojové financování, největší složkou jsou veřejné prostředky (dotace MPSV a grantová řízení MHMP a městských částí), dalším významným zdrojem jsou nadační příspěvky a velmi důležitým jsou firemní a individuální dárce, jejichž dary mimo jiné umožňují určitou volnost a flexibilitu financovat aktuální mimoprojektové potřeby klientů i organizace.

### Know how

Za skoro 25 let své existence Lata a její zaměstnanci disponují velkými zkušenostmi práce s mladými lidmi a práce s dobrovolníky. Troufáme si tvrdit, že naše práce s dobrovolníky je na vysoké úrovni z pohledu přípravy na jejich dobrovolnickou činnost i z pohledu jejich motivace a vedení. Toto vše se pak odráží v pomoci klientům. Postupně rozvíjíme zkušenosti z práce s rodinou a s novou metodou – realizací rodinných konferencí. V Praze jsme jedni z mála, ne-li jediní, kteří aktivně realizaci RK nabízejí a uskutečňují.



# Jak se dařilo v jednotlivých programech?

## Ve dvou se to lépe táhne

Mentoringový program Ve dvou se to lépe táhne je zaměřen na preventivní, podpůrné a rozvojové činnosti a je určen mladým lidem ve věku 13–26 let, kteří se ocitli v náročné životní situaci nebo se potýkají s problémy a nejsou je schopni řešit vlastními silami. Může jít o někoho, kdo úplně nezapadá do kolektivu, nemá kamarády, má nějaké trápení nebo se chytá špatné party.

Hledáme pro každého klienta především „partáka“ – dobrovolníka pro smysluplné trávení volného času, sdílení témat a aktivity, které oba zajímají a baví. Vzájemné setkávání obohacuje a rozvíjí nejen klienta, ale i dobrovolníka.

### Co je Mentoring aneb jeden na jednoho

Přesná definice neexistuje, ale všeobecně uznávaným jádrem vztahu v mentoringu je podpora jedné osoby (mentee) druhou osobou (mentor). Mezi hlavní pilíře tohoto vztahu patří podpora iniciativy, doprovázení, nasměrování v osobním rozvoji, zvyšování efektivity.

Mentor pomáhá svému svěřenci lépe poznat sebe sama, objevit vlastní potenciál a schopnosti. Je tím, kdo pomáhá najít a probudit zdroje vnitřní motivace a síly a podpořit sebevědomí. Tento proces však není pouze jednostranný, a tak i u mentora dochází prostřednictvím vztahu k rozvoji sociálních dovedností a k sebepoznání. Jde o vzájemné obohacení a růst díky zkušenostem.

### Jak to děláme v Latě?

- posilujeme silné stránky
- vytváříme bezpečný zkušební prostor pro rozvoj zdravého vztahu s vrstevníkem v době dospívání a dozrávání
- rozvíjíme schopnost komunikace a naslouchání
- podporujeme v hledání vlastních zdrojů
- podporujeme v odpovědnosti za vlastní rozhodnutí
- posilujeme sebevědomí a zlepšujeme subjektivní prožívání
- poskytujeme možnost zažívat přijetí, podporu, blízkost, důvěru, otevřenost a bezpečí
- otevíráme nové obzory a možnosti řešení konfliktů, problémových životních situací
- nabízíme nové alternativy trávení volného času
- podporujeme v aktivním přístupu k volbě dalšího vzdělávání
- pomáháme orientovat se v kontaktu s institucemi a na trhu práce
- doporučujeme další návazné služby

### Statistika 2017:

Počet zapojených klientů: 85

Počet vztahů: 76

Počet zapojených dobrovolníků: 72

Průměrná délka vztahů: 10,7 měs.

Průměrný věk klientů: 17,2

### Plány na rok 2018

V roce 2018 plánujeme:

- navýšit počet aktivních dobrovolníků
- standardizovaně sledovat efektivitu programu a prezentovat výsledky
- pilotně spustit skupinové setkávání s rodiči klientů
- metodicky podporovat další organizace při vedení dobrovolníků v mentoringových programech

### Spolupráce s dalšími organizacemi

V rámci doporučení klientů do našeho mentoringového programu spolupracujeme zhruba se 30 subjekty – orgány sociálně-právní ochrany dětí, neziskovými organizacemi, středisky výchovné péče, psychology, psychiatry, dětskými domovy a diagnostickými ústavy, školami a dalšími. Užší spolupráci jsme navázali s olomouckou organizací Sdružení D, z.ú., a organizací In Báze z.s.

### Napsali nám:

#### Zpětná vazba od klientky zapojené v programu dva roky

*Ahoj Veni jak se máš a co děláš jinak a co ten čtvrtek do toho patku a Ta Lata my pomohla za 1 bod najít si práci poznat lidi a za 2 bod je že mám kluka a tebe že jsem Dostala a ten život Beru hned veselý a jsem spokojena Nikdy bych tomu Nevěřila že to tak dopadne chodit ven a tak různé věci dělat radost a jsem jina úplně jako vyměněna. Si myslím. A co ty jsi myslíš o. Sobě co. Tí dala lata tobě například?"*

#### Zpětná vazba od rodiče klientky

*Chtěla bych Vám tímto dopisem moc poděkovat za péči, kterou jste věnovali mé dceři Karolíně. Díky Vám všem je nyní sebevědomější, komunikativnější a také si našla kamarády. Zvláště chci poděkovat dobrovolnici, ve které Kája našla kamarádku a která jí ve všem ochotně pomáhala. Děláte záslužnou práci a já Vám za to děkuji a přeji Vám jen úspěchy.*

#### Příběh z programu Ve dvou se to lépe táhne

Dáša je poměrně uzavřená dívka. Říká, že jí o Latě řekla školní psycholožka, za kterou občas chodí. Před rokem se přestěhovali, a tak musela změnit školu. Je pro ni těžké navázat kontakt se spolužáky. Raději se drží zpátky. Rodiče jsou hodně pracovní vytížení, připadá si sama. Chtěla by mít kamarádku, se kterou by mohla chodit ven a povídat si. Prvotní schůzky jsou pro Dášu i její dobrovolnici výzvou. Dáša na schůzky chodí pozdě, téměř nemluví, často jen krčí rameny. Po třech úvodních zkušebních schůzkách se scházíme v Latě. Docházíme k tomu, že Dáša nestihá chodit dřív, ale bála se to říct. Zatím je pro ni dobrovolnice stále cizí, ale připadá jí fajn. Scházení holek tedy bude pokračovat. Jak to vypadá po půl roce? Dáša se snaží pomáhat dobrovolnici s vymýšlením programu schůzek. Společné aktivity ji moc těší. Daří se jí mluvit



s dobrovolnicí o společných zážitcích. Díky přítomnosti dobrovolnice si troufá oslovit i neznámé kolemjdoucí, např. když hledají cestu do útulku pro psy.

Po roce scházení holky nepotřebují zajímavý program, aby spolu mohli povídat. Obě si společně strávený čas užívají. Pro Dášu už je snadnější mluvit i s méně blízkými lidmi. Ve třídě se cítí jistěji. Našla si kamarádku, se kterou si rozumí, a vidá se s ní i mimo školu. Dáša už na schůzky nemá tolik volného času, a tak se učí pracovat s dířem a schůzky s dobrovolnicí plánovat předem. Ze svých pokroků má radost a celá Lata s ní.

#### **Zpětná vazba od matky klientky**

*Chtěla bych Vám tímto dopisem moc poděkovat za péči, kterou jste věnovali mé dceři Karolíně. Díky Vám všem je nyní sebevědomější, komunikativnější a také si našla kamarády. Zvlášť chci poděkovat dobrovolnici Venuši, ve které Kája našla kamarádku a která jí ve všem ochotně pomáhala. Děláte záslužnou práci a já Vám za to děkuji a přeji Vám jen úspěchy.*

**Naše motto: Ve dvou se to lépe táhne**



# Naši dobrovolníci

Dobrovolníci v programu Ve dvou se to lépe táhne představují ten nejdůležitější pilíř programu a odvádějí nejpodstatnější kus práce.

## Proto si v Latě si dobrovolníka:

...vážíme  
...podporujeme  
...vzděláváme  
...rozvíjíme  
...motivujeme

## Jak to děláme?

- Metodickým vedením dobrovolníků – každotýdenní zpětnou vazbou.
- Pravidelnou supervizí dobrovolníků, kde pracují na své sebereflexi, učí se dávat i přijímat zpětnou vazbu a mají tak možnost ve skupině s ostatními dobrovolníky reflektovat svůj vztah s klientem pod vedením odborníka.
- Možnosti individuálního setkání s pracovníkem a komunikací kdykoliv, kdy dobrovolník cítí, že je to zapotřebí. Pro své dobrovolníky jsme neustále dostupní na telefonu.
- Pomocí motivačních rozhovorů zjišťujeme, jak jsou u nás dobrovolníci spokojeni a jak se jim daří.
- Připravujeme pro ně zajímavé kurzy, workshopy.

## Proč to děláme?

Dobrovolníci přemýšlejí o vztahu s klientem, jsou ochotní věnovat mu čas a svou energii ve chvílích, kdy to potřebuje, a zároveň umějí takovou chvíli rozpoznat.

Vztah s klientem velmi rozvíjí i samotného dobrovolníka, díky účasti v programu dobrovolník získává nové schopnosti, kontakty, pozná sám sebe v nových situacích.

Jde nám o klienty i dobrovolníky.

## Jak zjistíme, že se dobrovolník pro práci hodí?

Dobrovolníky do Laty přijímáme na základě vstupního pohovoru a následně úspěšného absolvování úvodního výcviku, jehož součástí jsou i psychodiagnostické testy a během kterého se každého dobrovolníka snažíme co nejlépe poznat a připravit ho na práci v Latě.

## Co nabízíme?

- skvělou dobrovolnickou partu – milý tým aktivních lidí, kteří mají podobný pohled na svět
- vstupní vzdělávání formou sebezkušnostního kursu a zkušenost s metodou assessment centra
- zkušenost s neziskem a přístup k informacím v oblasti sociálních služeb
- další vzdělávání týkající se tématu práce s mládeží i fungování neziskového sektoru
- stabilní podporu organizace a pravidelnou odbornou supervizi
- seznámení s cílovou skupinou – nové zážitky a zkušenosti v přímé práci s ohroženou mládeží
- možnost předat své vlastní zkušenosti někomu dál

- možnost účastnit se neformálních akcí organizace a být součástí skvělého týmu dobrovolníků
- ocenění – každý rok vybíráme Dobrovolníka roku, kterého následně nominujeme na cenu Křesadlo
- dobrý pocit z toho, že dělám něco, co má smysl

Neformální akce 2017: podzimní přechod Alp, Vánoční besídka, závody na bobové dráze nebo oblíbený podzimní Teambuilding

Vzdělávání 2017: Kurs práce s klientem a další kurzy na témata Zpětná vazba, Krizová intervence a Osamostatňování

## Statistika:

Počet dobrovolníků: 72

Počet schůzek: 694

Počet hodin: 1 584 hodin na schůzkách

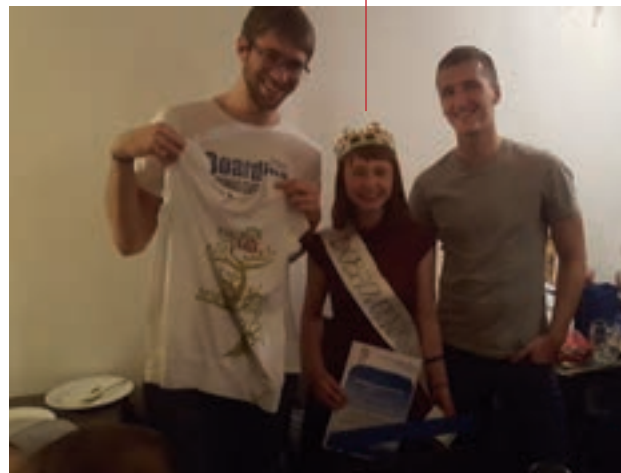
Průměrná schůzka 2,28 h

## Dobrovolník roku:

„Do Laty mě přivedla souhra náhod, zájem o studium psychologie a tehdejší psychotherapeutický vztah, který mě motivoval pomáhat dál, ač jiným způsobem. Dobrovolnictví přispívá k mé sebereflexi a více se snažím pečovat o svůj život. Má klientka mě učí radovat se z maličkostí a být trpělivá. Díky vztahu, který se vyvíjí společnými silami, zvládám překonat i těžší chvíle a působení v Latě nevzdát. Prostě to za to stojí.“

V případě potřeby mohu o čemkoliv, co se týká dobrovolnické činnosti, mluvit v supervizní skupině, což je pro mě velmi důležité. I odtud čerpám sílu, inspiraci a motivaci pokračovat. Vedle vztahu s klientkou jsem v Latě našla několik dalších důležitých přátelství. Ze srdce děkuji všem lidem, kteří mě nejen posledního rok a půl inspirovali a podporovali, ráda budu čerit tuhle vlnku dál.“

Dobrovolnice roku 2017 Josefína Záhorová nominovaná na cenu Křesadlo





Ministerstvo vnitra ČR  
odbor prevence kriminality

### Zpětná vazba

Velmi často doporučuji „svým“ pěstounským rodinám nejrůznější „peer a mentor“ programy, se kterými mám také vlastní pozitivní zkušenost jako dobrovolnice z doby studia na VŠ.

Obzvláště aktuální jsou vztahy v době utváření vlastní identity, která bývá pro děti svěřené do pěstounské péče velmi náročná, protože své kořeny neznají vůbec, nebo jen velmi málo či zkresleně. Právě pro tento věk vnímám jako ideální zapojení těchto mladistvých a dopívajících do programu „Ve dvou se to lépe táhne“ zajišťovaného organizací LATA.

Mgr. Klára Tomková  
klíčový pracovník  
Doprovázení pěstounů  
Cestou necestou

# Rodina (k) sobě

*Rodina (k) sobě (do 31. 12. 2017 Podpůrná individuální práce s rodinou)* je program, který pomáhá rodinám vytvářet bezpečné, podnětné a harmonické prostředí pro výchovu dětí, posiluje kompetence rodičů a také podporuje fungování zdravých vztahů a vzájemnou komunikaci v rodině. Program je registrovanou sociálně aktivizační službou pro rodiny s dětmi ve věku 11–26 let s působností v Praze a blízkém okolí.

## Nejčastější témata, která s rodinou řešíme:

- nastavení pravidel
- školní příprava
- důslednost a kontrola dodržování pravidel
- pomoc při vytváření pracovních/studijních návyků, odkrývání případných překážek při studiu a návrhy na jejich překonávání, domácí školní příprava,
- motivování dítěte
- uvědomování limitů, vztahování k realitě, sebeprosazování bez agrese
- mapování zájmů dítěte v souladu s reálnými možnostmi, zprostředkování nabídky kroužků, zprostředkování informací o právech a povinnostech a komunikace s úřady/institucemi

## Statistika:

Počet zapojených rodin: 21  
Průměrná délka zapojení: cca 10 měs.  
Nejdéle zapojená rodina: 1,5 roku  
Počet schůzek pracovníků s rodinou: 170 (235 hod)  
Celkově se poskytování služby v roce 2017 dotklo přímo 69 osob

U rodičů došlo k posílení jejich rodičovských kompetencí, byly posíleny zdravé vazby mezi členy rodiny a zlepšila se jejich vzájemná komunikace a rodiny byly schopny řešit problémy samostatněji. Často bylo nutné alespoň částečně stabilizovat finanční a materiální situaci rodiny a i díky tomu bylo pro děti vytvořeno podnětější prostředí než před vstupem do programu.

## Plány na rok 2018:

- Implementovat sledování dopadu na cílovou skupinu do metodiky programu
- Zvyšovat dostupnost programu pro cílovou skupinu prostřednictvím rozvíjení spolupráce s týmy pracovníků OSPOD

## Zpětné vazby

*„Skvělé bylo sdílení těžkostí s nezaujatým člověkem a možnost probrat různé varianty řešení. Jsem ráda za možnost se někomu vypovídat a zvládnout náročné období.“* (členka rodiny, maminka 17letého kluka)

*„Největší posun vnímám ve vzájemných vztazích a vyladění vzájemného respektu, zodpovědnosti a pravidel v rodině. Babička se podle mého také podařilo zvýšit kvalitu svého života – víc volného času pro sebe, menší pracovní vytížení, lepší finanční stabilizace rodiny.“* (Pracovník OSPOD)

## Příběh z programu Rodina (k) sobě

Na začátku jednoho z příběhů Laty je otec samoživitel a jeho jedenáctiletá dcera. Spolupráce s Latou jim byla doporučena pracovníci OSPOD. Z počátku bylo nejpodstatnější navázání vztahu, založeného na důvěře a otevřenosti tak, aby bylo možné zorientovat se v situaci rodiny. Otec si přál v první řadě zajistit volnočasové kroužky pro dceru a stabilizovat finanční situaci. Díky pravidelným rozhovorům s poradkyní pro rodiny se otcí podařilo zareagovat na potřeby a přání dcery, zajistit docházení na sportovní kroužek a dále hledat další vhodný sport nebo tanec. Během dalších schůzek se řešila možnost hledání nového vhodného zaměstnání pro otce a ten si posléze také poprvé ve svém životě zažádal o dávky státní sociální podpory, na které měl nárok. Do následného čtvrt roku si našel práci jako servisní technik. Tomu však předcházelo sestavení profilu práce, kterou si představuje a napsání jeho prvního životopisu. Během více než roční spolupráce si rodina upravila finanční poměry, dcera našla možnosti, jak trávit svůj volný čas, otec si aktivně vyhledal a získal vyhovující práci a zažádal o dávky.

**Naše motto: Pomáháme najít cestu**



# Centrum rodinných konferencí

## Krátká definice RK

Rodinná konference je **přístup v práci s rodinou**. Jeho cílem je umožnit rodině se znovu chopit zodpovědnosti za péči o dítě a dávat rodině možnost rozhodovat o formě a způsobu řešení obtížených situací, čímž zvyšuje motivaci rodiny této zodpovědnosti dostát.

Rodinná konference je také **označení pro proces přípravy a realizace setkání rodiny a jejich blízkých**. Cílem tohoto setkání je zajistit zdravý vývoj dítěte a péči o něj s využitím největšího přirozeného zdroje sil a prostředků = jeho rodiny.

## Zhodnocení za rok 2017

V roce 2017 byla využita maximální kapacita programu.

Počet zapojených rodin: 6 rodin

Počet oslovených blízkých osob: 66

Počet závěrečných setkání rodiny: 3

Počet účastníků na setkání: 30

Mezi další účastníky konferencí patřili pracovníci OSPOD, popř. další odborníci, kteří rodinám nabídli své služby – celkově se závěrečných setkání účastnilo 6 odborníků a 1 organizace pro potřeby konference natočila informační video.

## Jaká témata se řešila?

Témata rodinných konferencí v roce 2017 se nejčastěji týkala nastavení kontaktu dítěte s oběma rodiči, jejichž partnerství se rozpadlo, a s širší rodinou a rozšíření kontaktu dětí v ústavní péči s rodinou.

## K čemu také během přípravy docházelo?

- zvýšení intenzity zejména telefonických kontaktů a v jednom případě došlo ještě před konferencí k setkání příbuzných, kteří se před tím několik let neviděli ani spolu nekomunikovali
- rodiny vítají možnost ovlivnit výsledný způsob řešení, a to zejména ve chvíli, kdy se jich to také bezprostředně dotýká
- překvapení účastníků, že k nějaké dohodě došlo, i když to předtím sami nepředpokládali

## Plány na rok 2018:

- navšít kapacitu programu tak, aby bylo možné připravit a realizovat ještě více rodinných konferencí
- navšít aktivity ve vzdělávání odborné i laické veřejnosti a propagaci rodinných konferencí v ČR, např. vyškolení potřebný počet koordinátorů rodinných konferencí
- vytvořit nové webové stránky Centra rodinných konferencí a celkově propagovat jeho činnosti
- pokračovat ve spolupráci a síťování s dalšími „rodinné konference friendly“ organizacemi v České republice

## Spolupráce s dalšími organizacemi

RK – Centrum Pardubice, RADKA, z. s., z Kadaně, organizace Scio.



## Zpětné vazby

*„V průběhu konference se mi líbil přímý rozhovor všech přítomných a společná práce. Líbila se mi ta volnost. Že nikdo není nucen.“* (Účastník konference)

*„Profesionálně vedena, jako klíčové pracovníci OSPOD nabídla rodinná konference zajímavý pohled na vztahy v rodině a postoje jednotlivých členů rodinného systému.“* (Pracovník OSPOD)

## Příběh rodinné konference

Honza byl několikrát hospitalizovaný na psychiatrii. Jeho propuštění mělo proběhnout zhruba do šesti týdnů. Podle slov pracovnice Honzova matka obtížně zvládala jeho specifické výchovné problémy, často docházelo ke konfliktům Honzy s jeho starším bratrem a rodina neměla stabilně zajištěné bydlení. Pokud by se situace v rodině nezměnila, sociální pracovnice by zvažovala umístění Honzy do ústavní péče.

Proč se v tomto případě hodí rodinná konference? V Honzově rodině byla možnost zapojit do pomoci širší rodinu a maminka s uspořádáním rodinné konference souhlasila. Hlavní otázka rodinné konference zněla „Jak rodina zajistí péči o Honzu po jeho propuštění z psychiatrie?“ Celou konferenci svolává koordinátor rodinných konferencí. Zavolá mamince a vysvětlí, co rodinná konference obnáší. Během rozhovoru společně hledají další lidi v okolí, kteří mohou při rodinné konferenci pomoci. Předávají si kontakty a začíná příprava setkání.

Všichni pozvání přijali a přislíbili účast. Jednalo se celkem o 11 osob. Na konferenci se sešli táta, matka, partneři, prarodiče, strýcové, teta a bratranec.

Po společném setkání na rodinné konferenci vznikl po hodině a půl plán, který řešil Honzovo bydlení. Bylo naplánováno u jeho strýce a tety z otcovy strany. O Honzův volný čas o víkendu se starali prarodiče nebo bratranec. Plán se dotýkal i finančního zajištění Honzy a popisoval postup, jakým budou rodiče Honzy strýcovi přispívat. Zároveň plán popisoval i domluvu na kontaktech Honzy s matkou i bratrem. Na závěr rodina stvrdila plán svými podpisy.

Naše motto: Všichni spolu k jednomu stolu

# Co dále jsme dělali?

Lata realizuje projekt **Budování kapacit organizace Lata** podpořený z OPZ ESF

Dvouletý projekt *Budování kapacit organizace Lata* financovaný z Evropského sociálního fondu, z výzvy OPZ č. 03\_15\_031 realizujeme v období 1. 1. 2016 – 30. 6. 2018. V rámci projektu se zaměřujeme hlavně na zlepšení fundraisingových a marketingových nástrojů organizace, pracujeme na zavedení dárcovské databáze a nových webových stránek, ale i na vytvoření strategického a marketingového plánu nebo systému evaluace efektivity našich programů.

Za uplynulé projektové období vznikl nový **strategický plán organizace do roku 2021**, který je pravidelně revidován. Ještě v roce 2016 proběhla PR kampaň (psáno ve výroční zprávě za rok 2016).

Během roku jsme začali pracovat s **databází Salesforce**, která je primárně určena na práci s kontakty a s dárci.

Ke konci roku jsme spustili **nové webové stránky**, v rámci další aktivity byla vytvořena konečná verze **standardů sociální služby**.

Důležité je pro nás nastavení systému měření **evaluace našich programů**. Díky projektu na tomto úkolu můžeme pracovat. Vše se děje díky spolupráci s externími experty.

V programu *Ve dvou se to lépe táhne* bylo ukončeno dvouleté získávání dat z dotazníků, kterými procházeli rodiče klientů a dobrovolníci klientů. V současné době dochází k analýze těchto dat a sestavení zprávy s pomocí sociologa Jiřího Šafra. Jsme přesvědčeni, že tyto výstupy budou pro nás zajímavé a že je ve sledování klienta v programu využijeme. Tato forma měření evaluace programu se však jeví jako administrativně velice náročná, není tak dlouhodobě udržitelná z kapacitních důvodů. Proto jsme se rozhodli hledat jiné řešení. Pilotně nyní nastavujeme sledování vývoje v mentoringovém vztahu klienta s dobrovolníkem formou on-line dotazníků. Šlo o náročné propojení běžného postupu pracovníků a dobrovolníků s dotazníkovým výzkumem. Nyní tato on-line forma reflexe a sběru dat pilotně proběhla u tří mentoringových dvojic a během roku 2018 se jí chystáme zavést pro všechny dvojice.

V programu *Rodina(k) sobě* (dříve PIPR) pracujeme na stanovení způsobu měření dopadu. Jsme nyní ve fázi definování toho, co chceme sledovat, pak stanovíme způsob zjišťování (sběru) a metodu zpracování dat.

## Bazar Daruj hadry

Tradičně jsme i v roce 2017 dělali již legendární bazárek Daruj hadry, který pro nás dělali naše věrné podporovatelky ze spolku Kolem dokola. Bazárek se konal již tradičně v A studiu Rubín a výtěžek 20 000 Kč jsme mohli využít na dobrovolnické aktivity, především na realizaci každoročního teambuildingu pro naše dobrovolníky. Více na [www.darujhadry.cz](http://www.darujhadry.cz).

## Beach Help Cup

V zastoupení týmu jsme se v loňském roce opět zúčastnili 3. ročníku beachvolejbalového turnaje sociálních služeb Beach Help Cup, který pořádá centrum Hornomlýnská.



Evropská unie  
Evropský sociální fond  
Operační program Zaměstnanost



Tom a Andy si nás vybrali a bojovali za nás se ctí a velmi úspěšně. Obsadili jsme krásné 9. místo. Moc děkujeme a akci pro příští rok všem doporučujeme.

## Benefiční představení (Ne)bezpečná (Ko)média s Latou

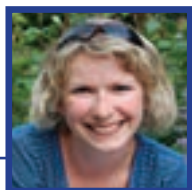
V pátek 5. října roku 2017 jsme uspořádali benefiční večer (Ne)bezpečná (Ko)média s Latou. Tato akce byla určena našim dárcům a příznivcům, dobrovolníkům, ale i široké veřejnosti. Na akci se nám podařilo získat 10 000 Kč, které podpoří naše aktivity pro pomoc znevýhodněným dětem a mladistvým. Součástí večera bylo přestavení, diskuse a losování lístků, takže si kromě krásného zážitku někteří odnesli i pěkné ceny. Děkujeme všem, kteří přišli a s vámi ostatními se těšíme na společné setkání, které plánujeme na jaro roku 2018.

## Všehosměs

Kromě výše zmíněných akcí jsme dělali online aukci hrníčků, účastnili se veletrhu na Praze 5, byli jsme na vodě a dostali jsme dvě krásná kola od Kola pro Afriku. Moc děkujeme. Také jsme si poprvé v Latě zacvičili jógu s dobrovolníky pod vedením naší Anit. V neposlední řadě děkujeme našim podporujícím kavárnám s Lata caffé, protože i v roce 2017 přispěly na naše služby. Nápadů máme spoustu a těšíme se na další příležitosti v roce 2018.

# Lidé v Latě

## správní rada



Vlasta Pechancová



Lenka Pekařová



Gabriela Doležalová

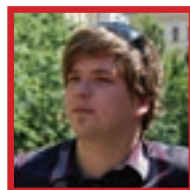
## dozorčí rada



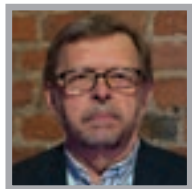
Tereza Hrušková



Martina Hazuková



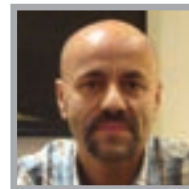
Lukáš Hejna



Oldřich Matoušek,  
zakladatel  
a odborný garant



Markéta Ježková,  
ředitelka organizace,  
projektová a finanční  
manažerka



Radek Jaroš,  
patron Laty

## Programy pro rodiny



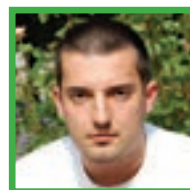
Petra Pfaurová,  
koordinátorka pro-  
gramů pro rodiny



Monika Drahošová,  
manažerka služby,  
vedoucí sociální  
pracovnice



Petra Melingerová  
fundraiser  
a PR manažerka



Jiří Kroc,  
finanční manažer  
(do 30. 12. 2017)

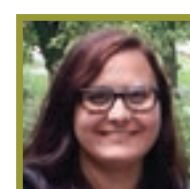
## Ve dvou se to lépe táhne



Anita Buchtová  
koordinátorka  
mentorinového  
vztahu



Daniel Patzelt,  
koordinátor  
mentorinového  
vztahu,  
koordinátor  
doučování



Karolína Peterková  
(do 31. 12. 2017  
Magdaléna Řepová),  
koordinátorka  
dobrovolníků



Lenka Kohoutková,  
poradkyně  
pro rodiče



Tereza Dufková  
(do 30. 9. 2016  
Zuzana Müllerová),  
poradce pro rodiny

Petra Pfaurová,  
vedoucí centra  
rodinných  
konferencí

Koordinátoři RK

Lektoři doučování

Dobrovolníci

klienti programu Podpůrná  
individuální práce s rodinou  
(od 1. 1. 2018 program  
Rodina (k) sobě)

klienti programu Rodinné  
konference

klienti programu Ve dvou se to lépe táhne

# Děkujeme

## Finanční podpora v roce 2017/2018:

Ministerstvo práce a sociálních věcí; Ministerstvo vnitra; Ministerstvo školství, mládeže a tělovýchovy; Magistrát hl. m. Prahy; Městské části Praha 2, Praha 4, Praha 6, Praha 9, Praha 11, Praha 12, Praha 13, Praha 14; Nadace člověk člověku; Nadace Terezy Maxové dětem; Nadace táta a máma; Nadační fond Albert; Nadace blíž k sobě; Nadace J&T; Nadace Agrofert; Nadační fond pomoci Karla Janečka; NMS Market Research; KPMG Česká republika; W.A.G. payment solutions; Evropská unie Evropský sociální fond Operační program zaměstnanost; spolek Kolem dokola realizující bazar Daruj hadry; Eliška Novotná; Ema Stašová; František Cejnar; Gabriela Doležalová; Jan Skopový; Jan Bartoněk; Jaroslav Prodělal; Jiří Kroc; Jitka Johanidesová; Lenka Krevňáková; Lenka Medalová; Lenka Pekařová; Lukáš Hejna; Marie Plincelner; Martin Čihák; Martin Holeček; Martin Král; Martin Weiser; Martina Hazuková; Oldřich Matoušek; Pavel Herda; Pavel Němeček; Slavomila Korotvičková; Tereza Hrušková; Vendula Kohoutková; Vendula Švadlenková; Veronika Džiamová; Veronika Kraciková; Veronika Kubíčková; Vít Čelíkovský; Vít Pechanec; Vlasta Pechancová

## Nefinanční podpora a spolupráce v roce 2017/2018:

Aquapark Barrandov; Bio Oko; Bobová dráha Prosek; Boulderová stěna LOKAL BLOK; Boulderová a lezecká stěna BIGWALL; Bindu Yoga; Caféidoskop; Centrum současného umění; Centrum tance DOX; Divadlo v Dlouhé; Friends Coffee House; Fitness Růžová; Hit Fit Flora; Chlupáčovo Muzeum země; Kino AERO; Minigolf Nové Butovice; Neviditelná výstava; Půjčovna lodiček a šlapadel; ZOO Praha; Botanická zahrada Troja; Azyl opuštěných zvířat Libeň; Výtvarný ateliér Malování kreslení; Chefstarter; Letiště Praha, a.s.; Posilovna DDM Praha 7; Centrum tance; Jump park; Otevřený klub SÍŤ; Pragulic Vypálené Kotátko;



# Naše programy podporují:

## Rodina (k) sobě

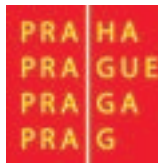


MČ Praha 10, Praha 12

## Centrum rodinných konferencí



## Ve dvou se to lépe táhne



MČ Praha 2, Praha 4, Praha 6,  
Praha 8, Praha 9, Praha 13,  
Praha 14, Praha 15



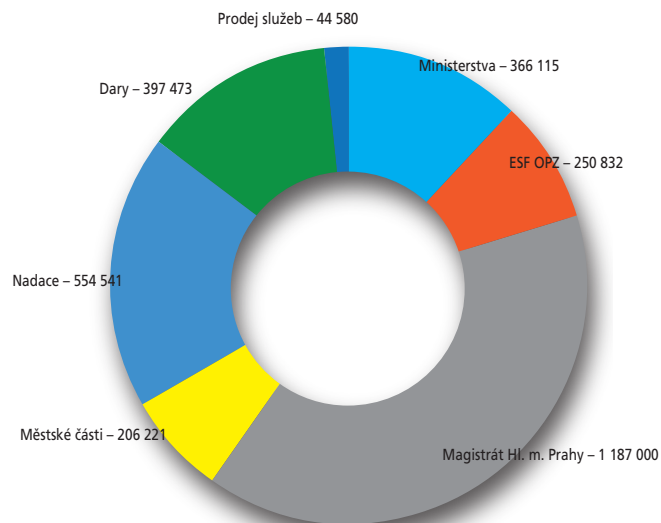
## Jim také děkujeme

# Finance v Latě

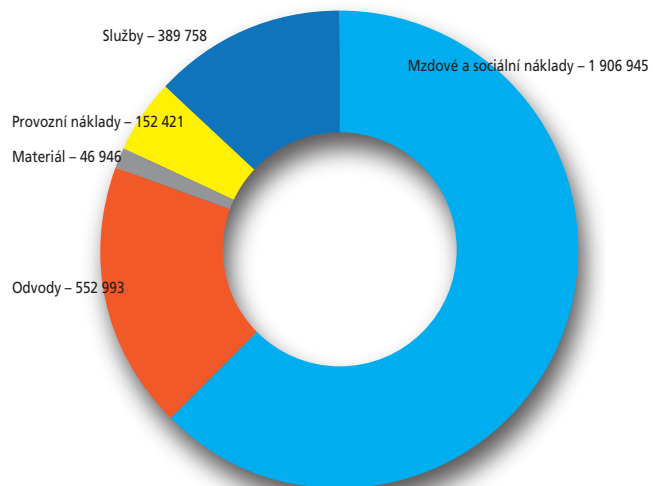
PŘEHLED PŘIJATÝCH ZDROJŮ	Kč
MHMP	1 187 000
MPSV	246 115
ESF OPZ	250 832
MŠMT	120 000
Městská část Praha 2 (grant celkem 35 000)	27 621
MČ Praha 4	30 000
MČ Praha 6	21 600
MČ Praha 8	15 000
MČ Praha 9	10 000
MČ Praha 10	50 000
MČ Praha 12	15 000
MČ Praha 13	10 000
MČ Praha 14	15 000
MČ Praha 15	12 000
Nadace Erste	2 690
Nadace BEL	23 130
Nadace Člověk člověku	80 000
NF Albert	25 000
Nadace Agrofert	30 000
Nadace J&T	92 200
KPMG (celkový grant 30000)	11 140
Nadace Táta a máma	18 000
Nadace Terezy Maxové	272 380
WAG payment solutions, a.s.	230 000
Markéta Císařová a další drobní dárci	20 000

PŘEHLED NÁKLADŮ	Kč
Mzdové a sociální náklady	1 906 945
Odvody	552 993
Materiál	46 946
Provozní náklady	152 421
Služby	389 758

## PŘEHLED PŘIJATÝCH ZDROJŮ



## PŘEHLED NÁKLADŮ



Součet tří nejvyšších příjmů v organizaci - 824 429 Kč

<b>ROZVAHA (BALANCE) v tis.</b>			
č. ř.	<b>AKTIVA</b>	Stav k prvnímu dni úč. obd.	Stav k posl. dni úč. obd.
40	Krátkodobý majetek ř. 50+70+78+81	1727	1603
54	Poskytnuté provozní zálohy	2	3
55	Ostatní pohledávky		1
62	Nároky na dotace a ostatní zúčtování se státním rozpočtem	111	
67	Jiné pohledávky		2
70	Součet ř. 51 až 68 minus 69	113	7
71	Pokladna	6	25
72	Ceniny		3
73	Bankovní účty	1552	1507
78	Součet ř. 71 až 77	1558	1535
80	Příjmy příštích období	56	61
81	Součet ř. 79 až 80	56	61
82	<b>ÚHRN AKTIV ř.1+40</b>	<b>1727</b>	<b>1603</b>
č.ř.	<b>PASIVA</b>		
83	<b>Vlastní zdroje ř. 87+91</b>	<b>764</b>	<b>703</b>
84	Vlastní jmění	606	586
85	Fondy	178	158
87	Součet ř. 84-86	783	744
88	Účet výsledku hospodaření		-42
89	Výsledek hospodaření ve schvalovacím řízení		
91	Součet ř. 88 až 90	-19	-42
92	<b>Cizí zdroje ř. 93+101+125+128</b>	<b>963</b>	<b>900</b>
102	Dodavatelé	15	31
105	Ostatní závazky	3	2
106	Zaměstnanci	143	-2
108	Závazky ze sociálního zabezpečení a zdr. pojištění	68	
110	Ostatní přímé daně	19	
113	Závazky ve vztahu ke st.rozpoč.		65
125	Součet ř. 102 až 124	248	95
127	Výnosy příštích období	715	805
128	Součet ř. 126 až 127	715	805
129	<b>ÚHRN PASIV ř. 83+92</b>	<b>1727</b>	<b>1603</b>

<b>VÝKAZ ZISKŮ A ZTRÁTY</b>		
č. ř.	název	v tis.
<b>I. Spotřebované nákupy a služby celkem</b>		<b>586</b>
501,502,503	Spotřeba materiálu, energie a ostatních neskladových dodávek	79
512	Náklady na cestovné	3
513	Náklady na reprezentaci	15
518	Ostatní služby	489
<b>III. Osobní náklady celkem</b>		<b>2 460</b>
521	Mzdové náklady	1 785
524	Zákonné sociální pojištění	546
525	Ostatní sociální pojištění	7
527	Zákonné sociální náklady	66
528	Ostatní sociální náklady	54
<b>IV. Daně a poplatky celkem</b>		<b>2</b>
581, 582	Poskytnuté členské příspěvky a příspěvky zúčtované mezi organizačními složkami	1
<b>VII. Poskytnuté příspěvky celkem</b>		<b>1</b>
581, 582	Poskytnuté členské příspěvky a příspěvky zúčtované mezi organizačními složkami	1
<b>Náklady celkem (účt. tř. č. 5)</b>		<b>3 049</b>
<b>I. Provozní dotace</b>		<b>2 010</b>
691	Provozní dotace	2 010
<b>II. Přijaté příspěvky</b>		<b>952</b>
682	Přijaté příspěvky (dary)	952
<b>III. Tržby za vlastní výkony a za zboží</b>		<b>45</b>
<b>Výnosy celkem (účt. tř. č. 6)</b>		<b>3 007</b>

Kompletní účetní závěrka je ke stažení na <http://www.lata.cz/o-nas/ke-stazeni/ucetni-vykazy/>

Naše služby jsou financovány z více zdrojů, tzn., že finanční podporu získáváme prostřednictvím dotací, grantů, nadací a darů od soukromých či firemních dárců.

Posláním Lata je pomáhat mladým lidem a rodinám. Abychom ho mohli naplňovat, využíváme zákonné a dostupné zdroje, které nejsou v rozporu s naším etickým kodexem Lata (<http://www.lata.cz/o-nas/ke-stazeni/>). Naše činnost je a bude apolitická.

# Kontakty

Lata – programy pro mládež a rodinu, z. ú.

Sídlo organizace:

Senovážné náměstí 24, Praha 1, 116 47

Telefon: 234 621361, 775 621 361

E-mail: info@lata.cz

www.lata.cz

www.facebook.com/lata94

IČO: 60447800

Bankovní spojení: 2600370768/2010

Sbírkový účet: 231013888/0300

Registrace sociálně aktivizační služby pro rodiny s dětmi: 17. 10. 2007

Akreditace dobrovolnické služby: 26. 10. 2015

Pověření k výkonu sociálně právní ochrany dětí: 5. 10. 2012

Jsme členem Asociace veřejně prospěšných organizací AVPO a přidruženým členem Asociace společenské odpovědnosti.



Jsme držitelé titulů Neziskovka roku 2014 a Spolehlivá veřejně prospěšná organizace.



Lata – programy pro mládež a rodinu, z. ú.

Výroční zpráva 2017

grafická úprava Libor Hofman

Chcete poslat jednorázovou DMS?  
Stačí na číslo **87 777** poslat SMS ve tvaru:  
**DMS LATA 30** nebo **DMS LATA 60** nebo  
**DMS LATA 90**.

*Cena DMS je 30, 60 nebo 90 Kč, příjemce vaší pomoci obdrží 29, nebo 59 nebo 89 Kč.*

Chcete podpořit Latu trvale?

Do zprávy na číslo **87 777** napište:

**DMS TRV LATA 30** nebo **DMS TRV LATA 60**  
nebo **DMS TRV LATA 90**



Pošlete nám finanční dar přes portál  
Darujme.cz nebo Daruj správně



**Staňte se členem  
Klubu přátel Laty**

