

# VÝROČNÍ ZPRÁVA

2012



PROGRAMY PRO  
OHROŽENOU  
MLÁDEŽ



Honza mi pomáhá.



Martin mi pomáhá.



Eva mi pomáhá.



Eva mi pomáhá.



Verča mi pomáhá.



Sylvie mi pomáhá.



Jenda mi pomáhá.



Ála mi pomáhá.

# OBSAH



Výcvik dobrovolníků



Výlet do Alp



Prezentace na VOŠ JABOK

3	Představení Laty
4	Úvodní slovo ředitelky
5	Lidé v Latě
6	Projekty v Latě
7-8	Komu pomáháme?
9	Kdo nám pomáhá pomáhat?
10	Příběh klientky
11	Napsali nám
12	Fundraising a PR
13	Finance
14	Děkujeme
15	Kontakty

# PŘEDSTAVENÍ LATY

Mladý člověk považuje za své „významné druhé“ především vrstevníky, autoritu dospělých přijímá jen se značnými výhradami. Vrstevnické vztahy umožňují v dospívání upevnit rodící se samostatnou identitu, a proto jsou velmi důležité. Na základě těchto úvah založil Doc. PhDr. Oldřich Matoušek, CSc. se svými studenty v roce 1994 občanské sdružení Lata.

Občanské sdružení Lata je pražskou neziskovou organizací, jejíž stěžejní projekt „Ve dvou se to lépe táhne“ rozličnými cestami dospěl do své současné podoby, kdy nabízí podporu dětem a mladým lidem v situaci, kterou neumí nebo nemohou zvládnout vlastními silami. Potýkají se s obtížemi nejrůznějšího rázu – s vrstevníky, v rodině, ve škole, s trávením volného času, nejrůznějšími psychickými obtížemi spojenými s obdobím dospívání, stavěním se na vlastní nohy apod.

V prvních letech fungování projekt pomohl cca 20 lidem, nyní je toto číslo skoro pětkrát vyšší.

Podporu v Latě od roku 2012 najdou i celé rodiny, se kterými se pracuje i mimo projekt Ve dvou se to lépe táhne. Jde primárně o terénní práci obohacenou o nové aktivity.

## Naše hodnoty:

- Individuální a nedirektivní přístup
- Víra v možnost změny prostřednictvím vztahu
- Zodpovědnost každého za svůj život ve vztazích
- Solidarita a vzájemnost
- Dobrovolnost zapojení klientů, dobrovolníků

## Naše poslání:

Věříme, že každý v dospívání potřebuje někoho, kdo jej přijímá takového, jaký je. Mladým lidem pomáháme zvládat jejich nepříznivou nebo ohrožující situaci a posilujeme jejich samostatnost. K tomu využíváme vrstevnickou podporu dobrovolníka a další navazující služby pro klienta a jeho rodinu.

## Naše cíle:

- být součástí fungující sociální sítě pro ohrožené děti, mládež a jejich rodiny
- nabízet komplexní služby pro naše klienty, členy jejich rodin a rodiny obecně
- šířit myšlenku společenské angažovanosti mladých lidí a firem
- šířit model práce sdružení s ohroženou mládeží i do jiných regionů
- zajistit stabilitu organizace v oblasti finanční, rozvoje a péče o lidské zdroje a PR
- rozšiřovat obecné povědomí o vytváření a udržování respektujících a kvalitních mezilidských vztahů

# INTRODUCTION OF LATA

A young person considers as “significant others” mainly his/her peers, the authority of adult is accepted only with reservation. During maturing, peer relationships enable to strengthen the rising identity, therefore they are very important. On the bases of these ideas, Mr. Oldřich Matoušek with his students established a civic association Lata in 1994.

Civic association Lata is a nonprofit organization based in Prague. Its main project “Two heads are better than one” has reached, after many years of changes, its current form, when offers support to children and youth in situations that they cannot handle by themselves. Our clients face various difficulties with peers, family, school, free time activities, psychological obstacles connected to maturing, or strengthening identity.

In the first years, we used to help to approximately 20 people each year, nowadays the number is five times higher.

Since 2012 there is a new kind of support for the whole families which is also provided out of the main project Two heads are better than one. The support is based on field social work enriched with some new activities.

## Our values:

- individual and non-directive approach
- belief that everyone has the potential to change herself/himself through relationship
- everyone’s responsibility for his/her life in relationships
- solidarity and reciprocity
- voluntary involvement of clients and volunteers

## Our mission:

We believe that everyone needs someone, who accepts him/her the way he/she is. We help young people handle their unfavorable or endangering situation and improve their self-dependence. Peers support and other related services for client and his/her family serve to this purpose.

## Our aims:

- to be part of social care network for children, youth at risk and their families
- provide complete services for our clients, their family members and families in general
- spread the idea of community involvement of young people and companies
- spread our methods for working with youth at risk to another regions
- provide financial stability for our organization, develop care for human resources and public relations
- improve general awareness about making and maintaining respectful and quality interpersonal relationships

# ÚVODNÍ SLOVO



Vážení přátelé, příznivci a partneři,

dostává se Vám do rukou výroční zpráva organizace *Lata* – *Programy pro ohroženou mládež* za rok 2012. V tomto i předchozím roce vedla Lata Martina Hazuková, která toto pomyslné žezlo s počátkem roku 2013 předala dál. Velmi si cením, že předsednictvo na tuto pozici vybralo mne. Vést organizaci s profesionálními službami, kterou 19 let vyplávali naši předchůdci, je pro mne velká čest a závazek.

Vrátím-li se ke zhodnocení uplynulého roku, musím konstatovat, že to byl rok vydařený. Situace v neziskovém sektoru je taková, že u většiny organizací je vydařený rok, pokud ho mají finančně vyrovnaný a mohou nadále pokračovat ve stejném objemu služeb, případně nespěle přemýšlet o jejich rozšíření.

Ano, takový rok byl i u nás v Latě. I nadále u nás našli mladí lidé pomoc v rámci projektu *Ve dvou se to lépe táhne*. O naše zkušenosti s touto vrstevnickou podporou mimo jiné projevila zájem organizace Člověk v tísni, která nás požádala o zavedení projektu do Gruzie.

Loňský rok byl pro nás i rokem zkušeností s novou formou prací s rodinou. Náš pilotní projekt *Individuální práce s rodinou* byl na letošní rok podpořen, a tím jsme dostali šanci rozšířit naše služby pro rodinu. Rodinám pomáhá nová poradkyně pro rodinu, aktivní práci a zkušenosti nám nabídl i zakladatel Lata Doc. PhDr. Oldřich Matoušek, CSc., který na projektu spolupracuje.

Pokračujeme v hledání spolupracujících organizací, které by měly zájem poskytovat náš projekt *Ve dvou se to lépe táhne* v jejich regionu. Věříme, že to je služba, která je a bude potřebná všude.

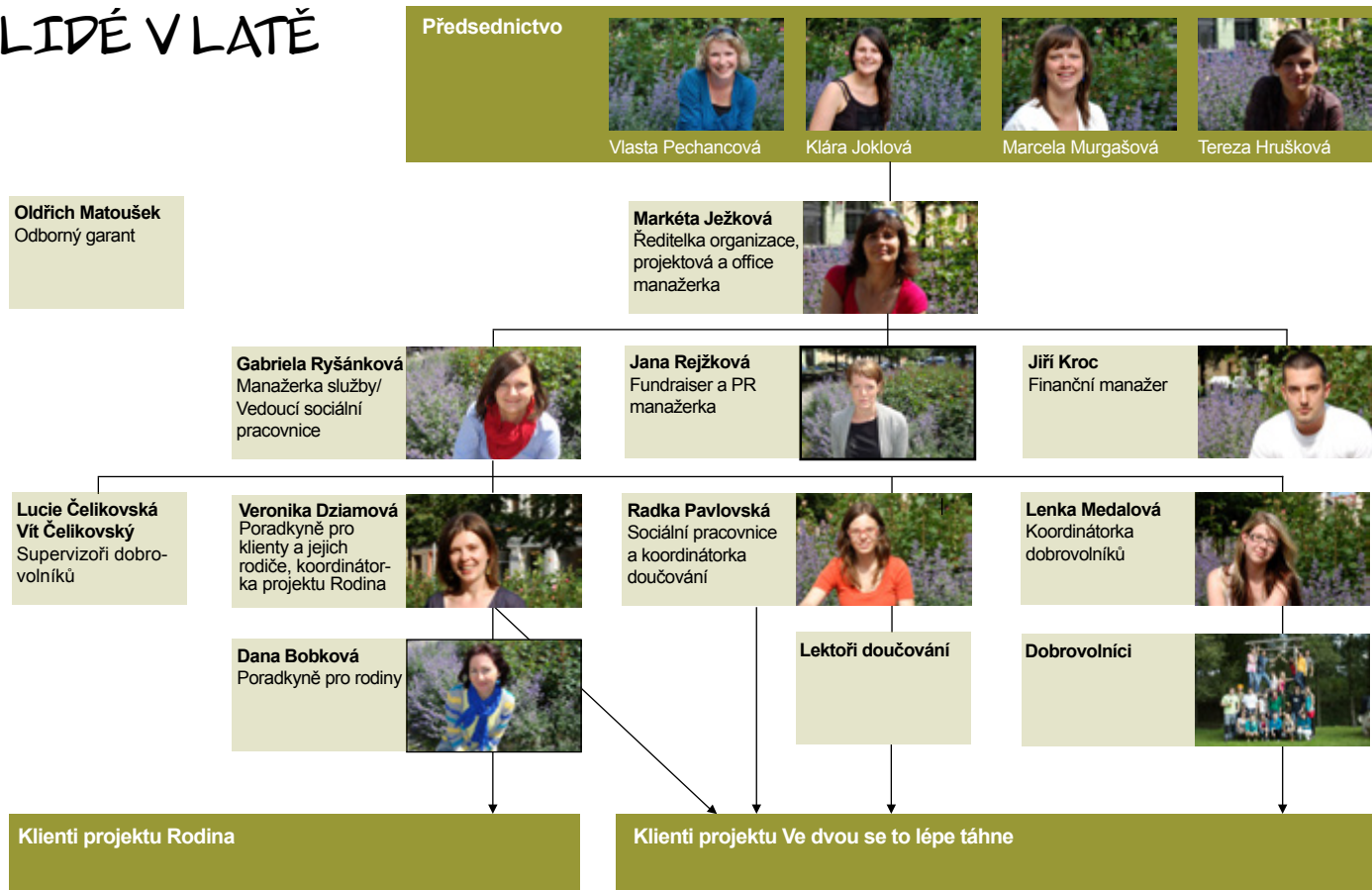
Velký dík patří celému týmu Lata a přeji si, aby za rok ve výroční zprávě mohlo zaznít: „Rok 2013 byl vydařený“.

Lata děkuje Vám všem za podporu a přízeň.

Markéta Ježková  
Ředitelka Lata, o.s.



# LIDÉ V LATĚ



Stav ke dni 31. 5. 2013



# PROJEKTY V LATĚ

V roce 2012 byly realizovány projekty

## VE DVOU SE TO LÉPE TÁHNE

Stěžejní kontinuální projekt organizace zaměřený na pomoc a podporu sociálně znevýhodněným ohroženým dětem a mládeži. S ohledem na typ klientů je projekt rozdělen do tří podprojektů:

**Spolu přes práh** – program určený klientům, kteří se nacházejí nebo prošli některou z forem ústavní či ochranné výchovy, nebo vyrůstají v náhradní rodinné péči.

**Spolu o kus dál** - program pro klienty ohrožované vyloučením z vrstevnických skupin, šikanou, konflikty s rodinou, její obtížnou situací či pro klienty s psychickými obtížemi.

**Spolu jinak** - program pro klienty, kteří experimentují s alkoholem či drogami, kteří nevhodně tráví svůj volný čas a jejichž chování je rizikové.

## FUNDRAISINGOVÁ STABILITA III

Obsahem projektu byly fundraisingové aktivity s cílem finančního zabezpečení hlavní činnosti organizace. Projekt byl orientován na získávání finančních prostředků z veřejných i neveřejných zdrojů. *Projekt podpořila Nadace člověk člověku.*

## POSILOVNA MYSLI

Základním obsahem projektu je zavedení metody EEG Biofeedback do běžných služeb poskytovaných Latou. Projekt přináší jedinečnou možnost podpory našich klientů „novou formou a z jiného úhlu“. Pomáhá našim klientům se specifickými problémy typu: poruchy pozornosti, chování, učení nebo ADHD (porucha hyperaktivity). Efektem je zlepšení sebeovládání, posílení vůle, zklidnění chování a zlepšení psychosociálního fungování jedince narušeného v důsledku stresu. *Projekt podpořil Fond pomoci Siemens.*

## PODPŮRNÁ INDIVIDUÁLNÍ PRÁCE S RODINOU

Pilotní projekt práce s rodinou byl zaměřen na podporu rodin s dětmi do 18 let řešících komplikovanou životní situaci (výchovné potíže, potíže se školou, nově strukturované rodiny, návrat dítěte do rodiny apod.), a to formou pravidelných návštěv sociálního pracovníka Lаты. V projektu byla úzce navázána spolupráce s OSPOD jednotlivých městských částí Prahy, které Latě klienty doporučovaly. *V roce 2013 jsou aktivity projektu, který na tento pilotní navazuje, podpořeny z dotačního programu Rodina a ochrana práv dětí MPSV a z MHMP.*

## PRO DOBROTU KOUSEK SPOTU

V rámci projektu proběhl třídní teambuilding pro dobrovolníky spolupracující s Latou zaměřený na zážitkové „indiánské“ aktivity. Výstupem projektu byl videospot propagující dobrovolnickou činnost nejen v Latě, který vytvořili samotní účastníci kurzu (pusťte si ho zde: <http://bit.ly/16Bz66T>). Projekt pro sdružení zorganizovala a zrealizovala skupinka dobrovolnic Lаты, část zážitkového programu připravilo Hnutí Žebřík. *Projekt podpořila Nadace O2, v programu ThinkBig.*



# KOMU POMÁHÁME?

## VE DVOU SE TO LÉPE TÁHNE

Projektem Ve dvou se to lépe táhne přímo podporujeme klienty, kteří mají určitý problém nebo se ocitli v obtížné životní situaci, již nejsou schopni řešit vlastními silami a hrozí jim riziko sociálního vyloučení. Konkrétní potíže jsou specifické, stejně jako řešení, která přinášíme. Podpora probíhá formou individuální sociální práce s každým klientem a paralelně jako vrstevnická podpora od dobrovolníka.

Projekt je založen na pravidelném individuálním setkávání klienta a dobrovolníka, sociálním pracovníkem vyškoleného, metodicky vedeného, na 2-3h týdně po dobu nejméně 6 měsíců. Cílem je navázání kvalitního, bezpečného, respektujícího a podpůrného vztahu, který našim klientům často chybí. Dvojice klient – dobrovolník společně podnikají aktivity podporující klientův rozvoj a začlenění do společnosti, sdílí spolu problémy a hledají jejich řešení, pokud je to možné. Společně trávení času není zaměřováno jen na prožití příjemných chvil (sportování, podnikání výletů, návštěvy kulturních akcí,...), ale klient se může mnohé naučit přímo v praktické rovině, např. jak si najít brigádu, jak si strukturovat čas, jak si vyřídit povinnosti na úřadě atp.

## Komplexnost projektu

Přestože s klientem probíhá práce vždy individuální formou, projekt zahrnuje v souladu se svou komplexností také práci s rodinou (je-li to relevantní) a další aktivity snižující riziko soc. selhání, které lze bezplatně využívat. Konkrétně se jedná o:

- doučování
- zájmové kroužky pro klienty
- poradenství a odborná psychosociální podpora pro klienty

- psychosociální poradenství pro rodinu
- EEG Biofeedback

Celistvost programu zahrnuje rovněž spolupráci s rodiči našich klientů. Snažíme se s nimi komunikovat o zapojení jejich dítěte do programu do té míry, aby dobře rozuměli podstatě programu, jeho možnostem a limitům, stejně jako jejich roli v rámci Laty. Poradkyně pro rodiče s terapeutickým vzděláním se snaží přizpůsobovat potřebám rodin, s rodiči pracuje na základě individuálního přístupu, který se osvědčil více než skupinová setkání.

## Zhodnocení projektu

Projekt probíhal v souladu s hodnotami a cíli organizace. Přestože v mnoha případech nabízíme službu „doplňkovou“ (velká část našich klientů už je zapojena v tzv. primární organizaci – organizace, která klienta do Lаты doporučila), naše služby mohly napomoci lepší spolupráci s primární organizací, která často pracovala s celou rodinou a náš klient díky Latě mohl využít službu individuální, včetně definování vlastních cílů spolupráce. Během pravidelných rozhovorů se sociálními pracovníky zvládla velká část klientů říct, co jim vidání se s dobrovolníkem dává, čemu se naučili nebo co se u nich změnilo.

V roce 2012 se na nás stále více obraceli klienti, kteří se potýkali s psychickými problémy, které řešili s odborníky. Dobrovolníci jim mohli nabídnout podporu pro „návrat do světa“ vrstevníků.



# KOMU POMÁHÁME?

Počet klientů: 101

Úspěšnost projektu: 87 % - procento klientů, kt. absolvovalo program min. dopor. 6 měsíců

Zapojení déle než rok: 63 klientů

Počet schůzek - soc. pracovníků s klienty v roce 2012: 295

Prům věk klienta: 17,5 let

Do 15 let: 26

15-18 let: 49

Nad 18: 26

## PODPŮRNÁ INDIVIDUÁLNÍ PRÁCE S RODINOU

Vzhledem k naší dlouhodobé vizi pracovat komplexněji s rodinou dětí a dospívajících tak, aby bylo posíleno nejen dítě či dospívající, ale i jeho rodinné prostředí, jsme na jaře 2012 začali pilotní program individuální podpory rodiny. Cílem bylo oslovit rodiny, které jsou klienty Laty i OSPOD a také nově přizvat do spolupráce rodiny doporučené OSPOD. První aktivitou bylo zorganizování kulatého stolu pracovníků OSPOD a Laty, ze kterého vzešly oblasti a postupy vhodné pro spolupráci s rodinou.

Pilotně jsme v roce 2012 pracovali se čtyřmi rodinami, z čehož se třemi z nich probíhala dlouhodobější spolupráce i v roce 2013. Součástí zapojení rodin bylo také využití programu Ve dvou se to lépe táhne dvěma dospívajícími.

V současnosti nabízíme (díky podpoře MPSV a MHMP) program Podpůrná individuální práce s rodinou – zavádění rodinných

konferencí pro rodiny s dětmi do 18 let řešící komplikovanou životní situaci (výchovné potíže, potíže se školou, nově strukturované rodiny, návrat dítěte do rodiny, udržení dítěte v podmínkách funkční rodiny a další). Jde o podpůrnou individuální práci s rodinou, která probíhá primárně v terénu (nejčastěji v místě bydliště rodiny) formou pravidelných návštěv sociálního pracovníka Laty s intenzitou dle aktuální situace v rodině a fáze spolupráce (zpočátku obvykle 1x týdně). Naším cílem je také pilotně zrealizovat rodinné konference. Jde o v zahraničí ověřený efektivní způsob zapojení širší rodiny do řešení náročné ohrožující situace. Rádi bychom ověřili možnost pracovat i u nás s rodinami tímto způsobem a vytvořili metodiku vhodnou pro české prostředí.

Odborným garantem programu práce s rodinou je Doc. PhDr. Oldřich Matoušek, CSc, s nímž také spolupracujeme v terénu při práci s rodinou především při realizaci rodinných konferencí.





# KDO NÁM POMÁHÁ POMÁHAT?

## DOBROVOLNÍCI

Projekt *Ve dvou se to lépe táhne* by nebyl možný bez práce našich dobrovolníků. Dobrovolník (ve věku 18-30 let) je po celou dobu svého zapojení v Latě metodicky veden a motivován k práci s klientem.

Každý dobrovolník absolvuje při vstupu do projektu úvodní rozhovor, v němž je zjišťována jeho motivace a předpoklady pro zapojení, poté se účastní úvodního víkendového výcviku (16h). Během zapojení dobrovolník pravidelně dochází na supervize/ intervize, které mu umožňují reflektovat ve skupině svůj vztah s klientem. Dále prochází pravidelnými motivačními rozhovory, v nichž má možnost ohlédnout se za svým působením v Latě.

V průběhu zapojení má každý dobrovolník možnost využít dalšího vzdělávání. V roce 2012 proběhl povinný kurz *Práce s klientem* ve třech běžích a dále proběhly doplňkové kurzy *Profesní růst dobrovolníka*, *Komunikační dovednosti* a kurz *Možnosti a meze práce s klientem experimentujícím na návykových látkách*. Dále byl realizován třídní teambuilding v rámci projektu podpořeného Nadací O2 v programu Think Big. Výstupem projektu byl video spot propagující dobrovolnickou činnost nejen v Latě, který vytvořili samotní účastníci teambuildingu. Dobrovolníci měli také možnost účastnit se různých akcí, ze kterých se stala každoroční tradice, mezi ty patří únorový víkend na horách, putování po rakouských Alpách, slavnostního předprázdninového setkání a závěrem je vánoční besídka.

Dobrovolnická část projektu byla poprvé akreditována jako dobrovolnická služba u MV ČR roku 2006, od té doby je akreditace každé tři roky úspěšně obnovována.



Počet dobrovolníků: 98  
Počet schůzek dobrovolníků s klienty: 1111  
Doba strávená na schůzkách s klienty: 2583 hod

## SPOLUPRACUJÍCÍ ORGANIZACE

Lata s registrovanou sociální službou (sociálně aktivizační služby pro rodinu s dětmi) je v systému služeb službou doplňkovou. Součástí naší práce je pravidelná spolupráce s primárními organizacemi (organizace doporučující klienta do Lata), kterou považujeme za klíčovou i v souvislosti s důležitostí multidisciplinární spolupráce ve vztahu ke klientovi.

V roce 2012 jsme spolupracovali zejména s OSPOD Prahy 1, 2, 8, 9, 11, Dětským domovem se školou Jana Masaryka, Střediskem výchovné péče Modřany, občanským sdružením Dům tří přátel, Dětským domovem Klánovice, občanským sdružením STREP, Střediskem náhradní rodinné péče, obecně prospěšnou společností Nová škola.

Ústavní a výchovná péče (DÚ, VÚ, DD,...):	19
Pobytové služby (azylové domy, domy na půl cesty...):	11
Spolupracující NNO pracující s dětmi a rodinami:	18
Pedagogicko- psychologická péče:	17
OSPOD (soc. pr., kurátor pro mládež...):	21
bez doporučení (vlastní iniciativa klienta či rodiny):	15

## OTEVŘENÁ SKUPINA NNO

Po vzoru roku 2011 Lata nadále pokračovala v trendu rozvoje systémovosti práce s ohroženými dětmi a mládeží. Nadále se pravidelně setkávala Otevřená skupina NNO pracujících s ohroženými dětmi, jejímž jsme zakládajícím členem. Otevřená skupina NNO neformálně sdružuje pražské neziskové organizace pracující s ohroženými dětmi a mladými lidmi.

## INTERVIZNÍ SKUPINA KOORDINÁTORŮ DOBROVOLNÍKŮ

Na konci roku 2010 Lata společně s organizacemi Máme otevřeno, o.s. a Pohoda, o.s. založily Otevřenou skupinu koordinátorů dobrovolníků. Cílem je sdílení „know how“ a metodického zakončení dobrovolnictví v různých typech služeb, vzájemné informování o činnosti v oblasti dobrovolnictví. V roce 2012 proběhla 3 setkání a skupina tvořila 9 členů.



# PŘÍBĚH JANY

Jana dostala doporučení na Latu od své psychoterapeutky. Na úvodním rozhovoru se po seznámení s bližšími informacemi rozhodla pro zapojení do programu. V této době se potýkala se ztrátou důvěry k vrstevníkům a měla s nimi jen velmi omezené kontakty. Dobrovolníci se však rozhodla dát šanci.

Již na první schůzce se ukázalo, že to byla dobrá volba. Dívky se šly projít a poté zamířily do kavárny, kde si povídalý a předběžně naplánovaly několik dalších schůzek. Spolupráce se bez obtíží rozběhla. Dívky se pozvolna poznávaly a těšily na další schůzky. Rozhodně neměly nouzi o nápady na program, ani témata k rozhovoru. Většinou kombinovaly povídání s nějakou aktivitou – např. focení, lezeckou stěnu, výletem... Schůzky probíhaly pravidelně, obě se zapojovaly do jejich plánování a dařilo se jim plány naplňovat. Společně se také zamýšlely nad Janinými potížemi v třídním kolektivu a hledaly možná řešení. Dobrovolnice Petra Janě řekla svůj pohled na situaci, který obsahoval poselství, že si Jana nemusí nechat od spolužáků vše líbit, může být v komunikaci asertivnější a spoluurčovat pravidly hry. Ne vše se však vydařilo napoprvé.

Přestože Jana využívala odbornou psychoterapeutickou pomoc i podporu dobrovolnice, vztahové potíže ve třídě se dále prohlubovaly. Jana do školy přestala chodit a vyjednala si individuální studijní plán. Její psychické obtíže se dále stupňovaly, často ani nevycházela z domu. Cítila se hodně sama. Brzy se přidaly potíže s prospěchem. Schůzky s dobrovolnicí v tomto období probíhaly nepravidelně. Jejich rušení ze strany Jany bylo velkou výzvou pro Petru. V podobné situaci se někteří dobrovolníci potýkají se ztrátou sebejistoty, mnozí i motivace. Ptají se sami sebe, jestli má jejich počínání smysl. Petra se rozhodla nenechat odradit a opakovanou domluvu schůzek nevzdala. Důvod udává jednoduše: „Schůzky mě bavily.“ Ukázala Janě, že je

tu pro ni a společně mohou zvládnout i situace, na které si zatím sama netroufá. Nepravidelné schůzky s dobrovolnicí tak po několik měsíců zůstaly Janiným hlavním spojovacím můstkem s vnějším světem a vzpruhou. Dívky spolu také promýšlely, jak vyžrát nad učením a připravit se samostatně na zkoušky. Přes náročnou přípravu, která Janu stála hodně sil, se nakonec na zkoušky nedostavila a následně se vyrovnávala s nutností opakování deváté třídy. Na konci školního roku její situace vypadala bezútěšně a Janě byla její lékařkou doporučena hospitalizace v psychiatrické léčebně.

Dobrovolnice Janu stejně jako pracovnice Laty podpořily v hledání dalších řešení. Petra ji podpořila, aby si vyjednala možnost návratu do psychoterapeutické skupiny, ze které před časem odešla. To se následně Janě jejími vlastními silami podařilo. Situace se začala vyvíjet k lepšímu. Velmi povzbudivá byla pro Janu změna školy. Pozitivní atmosféra ve třídě ji dovolila být v kolektivu sama sebou a usnadnila navázání nových vztahů. Velmi se zlepšil její prospěch. Přes jeden větší výkyv se Janě podařilo udržet vzestupný trend, vyrovnávat se s problémy a pravidelně chodit do školy. Pomalu se učila znovu radovat ze života, důvěřovat lidem kolem sebe i sama sobě. Schůzky si obě holky po zvládnutém náročném období užívaly. Jejich význam pro Janu se zatím proměnil. Už nebyly základním kamenem jejího společenského života, ale jedním ze střípků, který ho obohacoval.

Po dvou letech spolupráce dívky završily spolupráci slavnostní tvůrčí schůzkou v keramické kavárně. Do budoucna se chystají zůstat v občasném kontaktu. Jana je přijata na střední školu na obor, který se jí zamlouvá. Svěho hlavního cíle zapojení v Latě – získat větší sebejistotu v kontaktu s druhými – dosáhla.



# NAPSALI NÁM

## Matka zapojené klientky:

Dobrý den. Chtěla bych napsat, že já a moje dcera máme obrovské štěstí, protože se k nám dostala zpráva o existenci organizace Latá. Bylo to v době, kdy mě dceři bylo necelých 15 let, měla velké problémy se školou, docházkou i spolužáky. To znamenalo nervové vypětí pro všechny zúčastněné a pro Báru navíc takové zdravotní problémy, že její život se ani zdaleka nepodobal životu jejich vrstevníků. Už to bylo až tak, že v podstatě dny i noci trávila zavřená ve svém pokoji za zataženými závěsy bez jediné kamarádky. Vyzkoušeli jsme už ledacos. Dvakrát změnu školy, psychologie, psychiatrie, léky. Abych to zkrátila, Bára našla v Latě úžasnou kamarádku, myslím, že to odstartovalo lepší období. Teď už to je dva roky, bylo to spousta schůzek, ale hlavně zážitků, podpory a pomoci. Dneska je Bára úplně jiný člověk. Má spoustu kamarádů, chodí do školy a dokonce i zlobí jako správná sedmnáctiletá slečna. Jsem moc vděčná všem, kdo nám poradili, pomohli...

## Hanka, dobrovolnice

Děkuji Latě a vám všem za absolutní podporu, i když to bylo těžké, a hlavně za vůbec umožnění této zkušenosti. Je to zkušenost nenahraditelná a naprosto výjimečná, rozhodně chci Latu dál podporovat protože si myslím, že celý tenhle projekt má smysl - i když třeba jen pro jednoho z mnoha, ale právě i o tom to je. Je to přínos jak pro dobrovolníka tak klienta a změni to náhled na mezilidské vztahy. Díky Miše jsem se naučila poslouchat i nepříjemné věci, respektovat je a i umět bojovat za svůj názor a cítit se jistá v momentech, kdy jsem se dřív jistá necítila.

## Verča, dobrovolnice

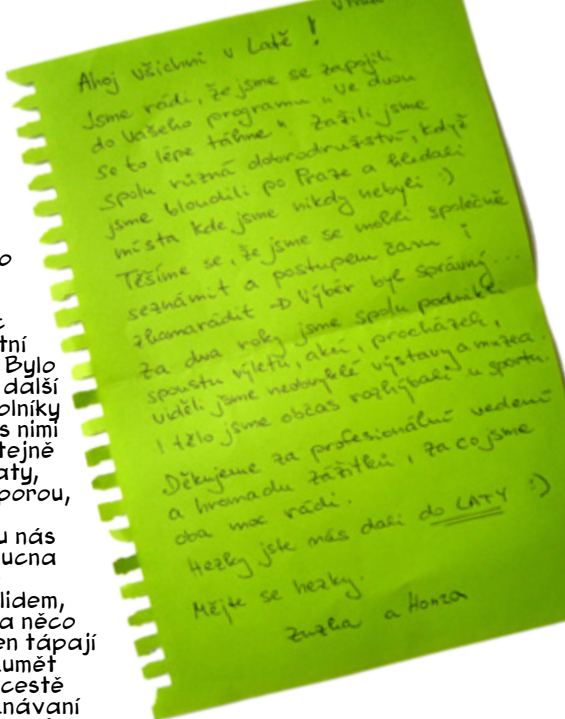
Myslím, že dobrovolnictví je mimo jiné skvělé v tom, že pomáhat může prospívat nejen klientovi, ale i dobrovolníkovi. Jde o smysluplné využití volný čas, kdy se s klientem snažíme rozvíjet nejen náš vztah, ale i sebe navzájem. Můj klient mě toho hodně naučil a pomohl mi si uvědomit několik důležitých věcí.

## Markéta, dobrovolnice

Dobrovolnictví v Latě pro mě bylo opravdu velkou zkušeností do života a jsem moc ráda, že mě prvotní strach neodradil. Bylo příjemné poznat i další zapojené dobrovolníky a spolupracovat s nimi při supervizích. Stejně tak pracovníky Laty, kteří byli stálou oporou, ač se střídali. Doufám, že Latá u nás vytrvá a do budoucna bude moci nadále pomáhat mladým lidem, kteří jsou někdy na něco úplně sami nebo jen tápají a potřebují porozumět či najít pomoc na cestě v dospívání a poznávání toho, co je v životě může čekat a čeká.

## Vendy, dobrovolnice

Reakce okolí na to, že dobrovolničíme jsou různé. Někdo pochvalně zamručí, někdo se ptá, co děláme a zajímá se, co to obnáší a někdo si prostě jenom poklepe na čelo. Klasická otázka těch poklepávajících - "Proč to děláš, když za to nic nemáš?" se sem vlastně celkem hodí. Poprvé jsem na to možná řekla něco jako "Protože si myslím, že mě to bude bavit". Ale pak jsem si uvědomila, že ta otázka je vlastně blbě položená, totiž, že je blbě celá. Část té otázky je totiž mylné konstatování, že "za to nic nemáš". Díky dobrovolničení mám nové kamarády, nové zkušenosti, přemýšlím o věcech, které jsem dřív mijela a některé věci už naopak neřeším.. A hlavně - mám z toho radost a o to v téhle souvislosti běží především....



Komiks vychází z videospotu, který natočili dobrovolníci.

# FUNDRAISING A PR

## POHLED FUNDRAISERA

Už několikátým rokem se v Latě snažíme oživit nutné grantování novými a čím dál tím potřebnějšími PR a FR projekty. Těmi chceme nejen posílit financování organizace, ale i přesvědčit širokou veřejnost o tom, že naše aktivity mají smysl, a také najít další příznivce, kteří by s námi chtěli pomáhat. Zatímco některé projekty jako je Lata Caffé či Lata Hrnek už mají u nás své pevné místo, jiné jsme se snažili v loňském roce posílit nebo nově zavést. Proto jsme například oživilí facebookové stránky, kde s námi teď můžete pravidelně sdílet aktuální dění, začali jsme využívat dárcovský portál *Darujme.cz*, přes který nám můžete velmi pohodlně přispět, nebo jsme uspořádali výstavu výrobků našich klientů Lata dárek. Pro letošní rok pak chystáme další nejen zajímavé, ale snad i zábavné projekty, v rámci kterých bude možné Latu podpořit.

Těch, kteří už s námi v současné době pomáhají, si velmi vážíme, ať jsou to dárci z řad jedinců či firem. Za loňský rok stojí podle mě za vypíchnutí jedna zajímavá dárcovská akce, a to dražba zajímavých předmětů, kterou pro nás již druhým rokem uspořádala společnost NMS Market Research během svého vánočního večírku. Velmi oceňujeme, že se z předvánočních dražeb mě za tradice a pevně věříme, že by se touto tradicí mohly inspirovat také další firmy. Podrobnější informace, včetně návodu jak na to, budou brzy k dispozici na našich stránkách.

## KROK JINAM

V rámci FR projektu KROK JINAM, který je postaven na spolupráci Laty s komerčním sektorem, se nám v roce 2012 podařilo úspěšně oslovit dvě společnosti. První z nich bylo nakladatelství Portál, které Latě věnovalo knihy v hodnotě 1500 Kč. Druhá z firem, Student Agency, nám poskytla zdarma inzertní prostor v časopisu Žlutý. Na základě článku, který jsme zde uveřejnili, se nám pak podařilo získat významný finanční dar.

**| STUDENT | AGENCY |**  portál

## LATA CAFFÉ

Třetím rokem pokračující projekt *kávy s lepší chutí* probíhá v současnosti ve čtyřech pražských kavárnách. Lata Caffé, což je běžná káva za trochu více peněz, které jdou ve prospěch našich klientů, je možné ochutnat v kavárnách Friends Coffee House, Bio Oko, Vypálené kotátko a nově také v kunratickém Café Charmé. Restaurace Austria bohužel svoji činnost ukončila, takže tam už nyní Lata Caffé nenajdete.



## LATA HRNEK

V prosinci se uskutečnil již druhý ročník této charitativní výstavy hrnků známých českých osobností. Návštěvníci kavárny Friends Coffee House si mohli prohlédnout či koupit celkem 20 hrnků od známých lidí z oblasti politiky, kultury, vědy i sportu, například od prezidentského kandidáta Karla Schwarzenberga, doktora Jana Pírka či olympionika Vavřínce Hradilka. Jejich prodejem se na pomoc pražským ohroženým dětem podařilo získat téměř 3000 Kč. Další ročník výstavy plánujeme opět na letošní předvánoční čas.

## LATA PÁREK

Nový počín, který zapojil do činnosti také samotné klienty Laty. 13 dvojic klientů a jejich dobrovolníků vlastnoručně vytvořilo 16 krásných dáreků (šperky, svícny, sochu, trička, „kadibudku“ na víno a další zajímavé věci). Ty byly vystaveny opět v kavárně Friends Coffee House, kde si je návštěvníci mohli prohlédnout, ale hlavně koupit. Utržené peníze získala vždy samotná dvojice, která si sama určila, co by za ně chtěla podniknout.

## LATA NEWS

Chceme být transparentní, chceme být vidět a chceme, abyste měli jednoduchou možnost se o nás dozvědět více. Za tímto účelem zasíláme elektronický newsletter, všem přátelům, partnerům a spolupracujícím subjektům. Nově dokonce ve dvojím vydání, jeden pro naše příznivce z řad široké veřejnosti, druhý přímo pro naše milé dárcy.

## KDE BYLA LATA VIDĚT

Neustále se snažíme, aby se o Latě a její činnosti dozvěděli lidé i z široké veřejnosti. Latu proto prezentujeme na akcích určených pro představení neziskového sektoru v jednotlivých městských částech, na veletrhu *NGO Market* a dalších podobných akcích. Co se týče médií, mohli jste Latu v roce 2012 vidět a slyšet v rámci pořadů *ČT Pomozte dětem - Kde peníze pomáhají* a v pořadu *Pološero – Z děcáku do života*, kde se představil klient Laty Michal Joška a s ním pracující dobrovolnice. Dále v reportáži pořadu *Jak jinak* vysílaném na *Radiu Česko*, v periodikách *E15*, *Bridge*, *AHA* a *Žlutý* a na internetových serverech *Šťastnéženy.cz*, *ahaonline.cz*, *superkočka.cz*, *žena-podnikatelka.cz*, *žena.centrum.cz*, *doktorka.cz*, *aktualnizpravy.cz*, *tiscali.cz*, *novinky.cz*, *noveclanky.cz*, *copisou.cz*.

Latu jsme však loni představili i několika zahraničním skupinám sociálních pracovníků, kteří nás navštívili v našich prostorách (Bělorusko, Švédsko); největší aktivitou v tomto směru pak bylo předání našich zkušeností do Gruzie, kam odjely Latu ve spolupráci s organizací *Člověk v tísni* prezentovat naše sociální pracovníce. Lata se rovněž zúčastnila natáčení dokumentárního filmu australského režiséra Dana Balcabana o lidech bez domova.

# FINANCE V LATĚ

## ZDROJE FINANCOVÁNÍ souhrn

Ministerstva ČR	849 000
Nadace	497 400
Hlavní město Praha a městské části	555 648
Dary	151 720
Ostatní	184 617

## ROZVAHA v tisících Kč

AKTIVA	
Poskytnuté provozní zálohy	3
Pokladna	30
Bankovní účty	713
Nároky na dotace	30
<b>CELKEM</b>	<b>776</b>

PASIVA	
Vlastní jmění	285
Výsledek hospodaření	178
Závazky	303
Přechodné položky	10
<b>CELKEM</b>	<b>776</b>

## LATU V ROCE 2012 PODPOŘILI

Pomozte dětem
Nadace Terezy Maxové dětem
Nadace člověk člověku
Nadace Albert
Nadace táta a máma
Ministerstvo práce a soc. věcí
Ministerstvo vnitra
Magistrát hl. m. Prahy
Městská část Praha 1
Městská část Praha 2
Městská část Praha 3
Městská část Praha 4
Městská část Praha 5
Městská část Praha 6
Městská část Praha 8
Městská část Praha 9
Městská část Praha 10
Městská část Praha 11
Městská část Praha 12
Městská část Praha 13
Městská část Praha 14
Individuální a firemní dárci

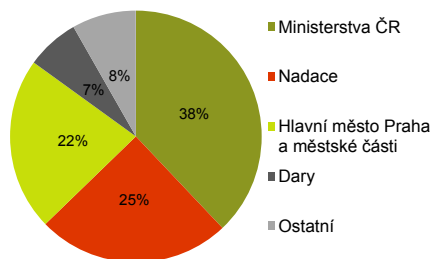
## VÝSLEDOVKA v tisících Kč

VÝNOSY	
Poskytnuté služby	68
Ostatní výnosy	81
Přijaté příspěvky	187
Provozní dotace	1 946
<b>CELKEM</b>	<b>2 282</b>

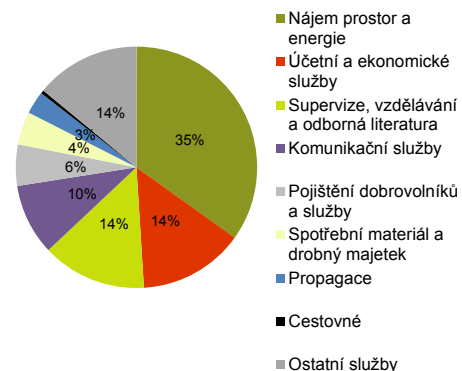
NÁKLADY	
Nákupy materiálu	54
Nákupy služeb	439
Osobní náklady	1 609
Ostatní	2
<b>CELKEM</b>	<b>2 104</b>

Pozn.: Celková finanční závěrka je přílohou výroční zprávy, rovněž je zveřejněna na [www.lata.cz](http://www.lata.cz).

## VÝNOSY dle zdroje



## NEMZDOVÉ NÁKLADY dle typu



# DĚKUJEME

## DĚKUJEME

Podobně jako většina neziskovek v Česku, nemůže Lata fungovat bez pomoci jiných. Pomoci se nám dostává v různých formách, existenci Lata zajišťují státní zdroje a nadace, ale i firemní a individuální dárci. Důležitá je pro nás však i podpora nefinanční. Tu nám kromě spolupracujících firem a jednotlivců poskytují hlavně naši dobrovolníci, kteří nám věnují svůj čas, energii a nadšení a bez kterých by to v Latě nešlo.



## ZA PODPORU DĚKUJEME:

Ministerstvu práce a sociálních věcí, Ministerstvu vnitra, Ministerstvu školství, mládeže a tělovýchovy, Magistrátu hl. m. Prahy, Městské části Praha 1, Praha 2, Praha 3, Praha 4, Praha 5, Praha 6, Praha 8, Praha 9, Praha 10, Praha 11, Praha 12, Praha 13, Praha 14, Nadaci Terezy Maxové dětem, Nadaci táta a máma, Nadaci člověk člověku, Nadačnímu fondu Albert, projektu Pomozte dětem, NMS Market Research s.r.o., Student Agency, nakladatelství Portál, turistickému portálu ČR CZeCOT.com, kinu Lucerna, Biu Oko, Divadlu v Dlouhé, ZOO Praha, Bobové dráze Prosek, Choco-story Praha, Pražským věžím - ABL FM Services a.s., Aquadream Barrandov, galerii DOX, Lanový park Hostivař, Muzeu pražských pověstí, kavárnám Friends Coffee House, Vypálené koťátko a Café Charmé, prodejně JYSK, Evě Hlásné, Pavlu Šeberovi, Matěji Švrčkovi, Jitce Johanedisové, Vendule Kohoutkové, Ondřeji Štěrbákoví, Janu Vosátkovi, Hegerovým, Kamile Rokůskové, Martinu Štekerovi, Henrykovi Paluchovi, Tomášovi Mičkovi a všem anonymním dárcům a příznivcům Lata.



# KONTAKTY

**Lata, o. s.**

Telefon:

234 621 361

775 621 361

E-mail: [info@lata.cz](mailto:info@lata.cz)

[www.facebook.com/lata94](http://www.facebook.com/lata94)

Bankovní spojení:

2600370768/2010

IČ: 604 47 800

Sídlo sdružení:

Senovážné nám. 24,

Praha 1, 116 47



Teambuilding dobrovolníků

**Sídlo sdružení:**

Senovážné nám. 24, Praha 1, 116 47

Založení sdružení bylo potvrzeno Ministerstvem vnitra 16. 6. 1994.  
Číslo registrace: II/s-OS/1-24795/94-R.

Činnost sdružení je registrována jako sociálně aktivizační služba pro rodiny s dětmi od 17. 10. 2007.

Akreditace dobrovolnické služby byla Ministerstvem vnitra obnovena 18. 8. 2011.



# PODPOŘTE NÁS...

...stačí poslat SMS ve tvaru

**DMS LATA**  
na číslo: 87 777

**DMS ROK LATA**  
na číslo: 87 777

Cena jednorázové DMS je 30 Kč, o.s. - Lata obdrží 27 Kč.

Cena roční DMS je 30 Kč měsíčně, o.s. - Lata obdrží 27 Kč měsíčně.

Více informací najdete na [www.darcovskasms.cz](http://www.darcovskasms.cz).

